

Návod k montáži a použití

ABB i-bus®KNX

Základna jednonásobná, dvojnásobná a trojnásobná 6346/1x-101

ABB-priOn



Důležitá upozornění

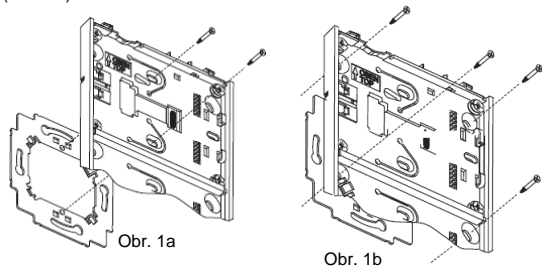
Montovat a zprovozňovat přístroje smí pouze kvalifikovaní a vyškolení elektromontéři, kteří jsou certifikováni jako Partneři KNX a jsou uvedeni v seznamu partnerů asociace KNX: www.knx.org případně na www.abb-epj.cz. Během projektování a realizace elektrické instalace musí být brány v úvahu příslušné normy, předpisy a předepsané postupy.

- Chraňte přístroje před vlhkostí, znečištěním a poškozením během dopravy, skladování, montáže a používání!
- Přístroje neprovozujte mimo povolené rozsahy provozních podmínek (např. teplotní rozsah)!

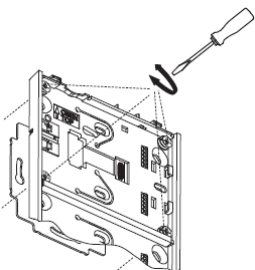
Pokyny pro montáž

Krok 1: montáž základny

Do vhodné instalační krabice umístěné pod omítkou vodorovně, za třmen příšroubuje příslušnou sběrnicevou spojku (6120/1x). Základna musí dosednout vybráním na kovový třmen sběrnicevou spojku. Základnu lehce příšroubujte na sběrnicevou spojku příloženými šroubky. (Obr. 1a)



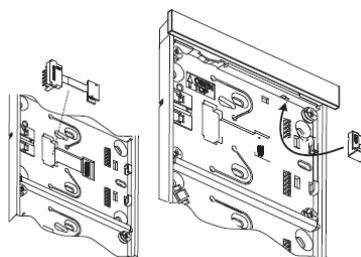
V případě montáže sestavy s větší než jednonásobnou základnou je nezbytné základnu po vyrovnání podkladu (Krok 2) připevnit ke stěně pomocí dalších šroubů/vrutů (Ø 3,5 mm) a hmoždinek (Ø 6 mm). (Obr. 1b) V náročnějších či veřejných prostorech je doporučeno takto připevnit všechny základny, u vícenásobných alespoň v rozích.



Obr. 2

Krok 2: vyrovnání základny
(v případě úplné rovného povrchu není potřeba)

V případě nerovného povrchu (stěny) se dotahováním / povolováním distančních šroubů (Obr. 2) zajistí, aby základna byla vyrovnána.



Obr. 3

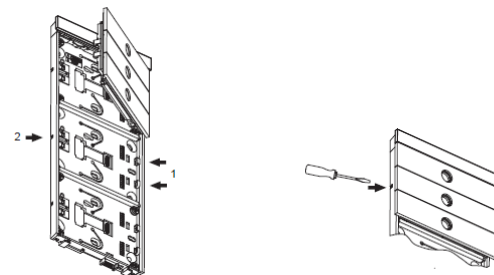
Obr. 4

Krok 3: připojení konektoru

10pinový konektor základny zasuněte do 10pinové zásuvky sběrnicevou spojky (Obr. 3).

Krok 4: montáž uzavíracích lišt

Navcákněte horní a dolní uzavírací lišty.



Obr. 5

Obr. 6

Krok 5: zajištění proti demontáži

V případě potřeby vložte zajištění proti demontáži horní a dolní uzavírací lišty (Obr. 4). Zkontrolujte, zda je ochrana proti demontáži správně zacvaknuta.

Krok 6: montáž ovládacích prvků

- vložte ovládací prvek pravou stranou do základny pod dvě zajišťovací patky (Obr. 5).
 - následně zatlačte levou stranu ovládacího prvku do zámku v základně až je slyšet zacvaknutí.
- Demontáž ovládacích prvků:
- zasuněte tenký šroubovák do otvoru na levé straně základny (Obr. 6).
 - dojde k uvolnění zámku a ovládací prvek lze vyjmout.
 - po odstranění zajištění proti demontáži lze vyjmout uzavírací lišty.

Pozor!

Při demontáži před stiskem zámku jistě vyjímány komponent proti pádu na podlahu.

Zásady:

- základna s prostorem na lišty musí být v rovině. Nesmí dojít k jejímu zkroucení.
- vzhledem k masivnímu provedení je nezbytné nutné kvalitní a stabilní rozebíratelné připevnění k povrchu.

Likvidace

Všechny balicí materiály a přístroje ABB jsou vybaveny označením a zkušebními razítkem pro řádnou a odbornou likvidaci. Balicí materiály a elektrické přístroje, resp. jejich komponenty likvidujte v autorizovaných sběrnách, resp. likvidačních závodech.

Záruka vůči koncovému spotřebiteli

Přístroje ABB jsou vyrobeny nejmodernější technologií a jsou kvalitativně přezkoušeny. Pokud se přesto projeví nedostatky, poskytuje ABB záruku v tomto rozsahu:

Délka záruční lhůty činí 24 měsíců od koupě přístroje koncovým spotřebitelem. Končí nejpozději 30 měsíců od data výroby.

Rozsah

ABB bezplatně opraví nebo znovu vyrobí všechny části přístroje, které se prokazatelně staly nefunkčními nebo nesprávně fungujícími vadnou konstrukcí, nevhodným materiálem nebo vadným provedením.

Vyloučení

Ručení za nedostatky se nevztahuje na přirozené opotřebení nebo škody vzniklé dopravou, dále na škody v důsledku nedodržení montážních pokynů a na škody v důsledku neodborné instalace. Na odstranění nedostatku musí být firmě ABB poskytnut nezbytný čas a příležitost k ověření způsobu montáže. Ručení za důsledky vzniklé na základě neodborně provedených změn nebo prací spojených s uvedením do provozu nevzniká. Platí to také pro dodávky jednotlivých i náhradních dílů. ABB neručí za škody, které nevznikly na samotném předmětu dodávky, zvláště ne za škody nepřímé, následné a škody na majetku.

Promlčení

Neuzná-li firma ABB uplatňované reklamace nedostatků, promlčuje se právo oprávněného záručním plněním, uplatnění nároků z nedostatků, ve všech případech od okamžiku včasné reklamace za 24 měsíců.

Zasílání

Pro zachování práv na základě tohoto prohlášení o záručním plnění je nutno v případě záručního plnění zaslat přístroj společně s vyplněným záručním listem (nebo číslem faktury či dodacího listu) a krátkým popisem reklamovaného nedostatku příslušnému odbornému prodejci nebo Servisnímu středisku ABB.

Údržba

Přístroj je bezúdržbový. Dojde-li na něm např. během dopravy nebo skladování k závadě, nelze jej otevírat, ale musí být odeslán k opravě výrobcí. Bude-li přístroj otevřen, dochází ke ztrátě zákonné záruky.

Čištění

Znečištěné přístroje je možné lehce otřít suchým hadříkem. Pokud by to nestačilo, lze použít mírně navlhčený hadřík, lehce namydlený. V žádném případě nelze použít jakékoliv jiné čisticí prostředky nebo organická rozpouštědla.

ABB s.r.o. Elektro-Praga

Resslova 3
CZ-466 02 Jablonec nad Nisou
tel.: 483 364 111
fax: 483 364 159
e-mail: epj.jablonec@cz.abb.com
<http://www.abb-epj.cz>

Technická podpora (zelená linka):

800 800 103.